



AGENTURA OCHRANY
PŘÍRODY A KRAJINY
ČESKÉ REPUBLIKY

www.nature.cz

Koncepce vodní dopravy v průběhu času

Jaromír Kosejk, Šárka Okrouhlíková

12. ročník mezinárodní konference EIA/SEA 2019

Ostrava, 24. -25. 5. 2019

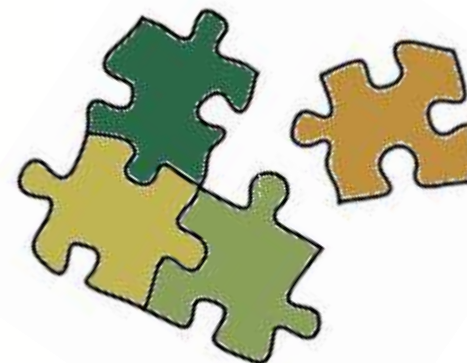




OBSAH PREZENTACE



- ➔ AOPK ČR
- ➔ Vliv koncepce a záměru na Naturu 2000
- ➔ Koncepce vodní dopravy
- ➔ Plavební stupeň Děčín
- ➔ Kompenzační opatření





PŮSOBNOST AOPK ČR





PŮSOBNOST AOPK ČR



AOPK ČR je dotčeným orgánem dle zákona

- ➔ na území CHKO mimo CHKO Šumava a CHKO Labské pískovce
- ➔ na území národních přírodních rezervací a jejich ochranných pásem
- ➔ na území národních přírodních památek a jejich ochranných pásem

Na ostatním území se AOPK ČR vyjadřuje jako odborná organizace hájící zájmy ochrany přírody a krajiny

- ➔ Zejména vlivy koncepce či záměru na jiná zvláště chráněná území, zvláště chráněné druhy, populace druhů, migračně významná území, významné krajinné prvky, ÚSES, krajinný ráz, dřeviny rostoucí mimo les, památné stromy... a také předmět ochrany soustavy **Natura 2000**



VLIV NA NATURU 2000



- ➔ Posuzují se jen vlivy na předmět ochrany dotčených EVL a PO a jejich celistvosti dle § 45i zákona č. 114/1992 Sb., o ochraně přírody a krajiny (ZOPK)

§ 45i ZOPK

- ➔ Předkladatel je povinen návrh koncepce nebo záměru předložit orgánu ochrany přírody ke stanovisku
- ➔ Jestliže orgán ochrany přírody svým stanoviskem významný vliv nevyloučí, musí být daná koncepce nebo záměr předmětem posouzení podle zákona o posuzování vlivů na životní prostředí – podklad pro **EIA/SEA**
- ➔ Pokud posouzení podle §45 i konstatuje že má záměr či koncepce významný negativní vliv a neexistuje-li variantní řešení, lze záměr či koncepci schválit jen z naléhavých důvodů veřejného zájmu za současného uložení kompenzačních opatření



VLIV NA NATURU 2000



- ➔ Kompenzačními opatřeními pro účely koncepce se rozumí zajištění možnosti nahradit lokalitu dotčenou realizací koncepce v obdobném rozsahu a kvalitě a se stejnou mírou závaznosti a konkrétnosti, jakou má schvalovaná koncepce nebo její jednotlivé části.
- ➔ Kompenzačními opatřeními pro účely záměru se rozumí vytvoření podmínek pro zachování nebo zlepšení záměrem ovlivněných předmětů ochrany ve stejné lokalitě nebo nahrazení lokality jinou lokalitou v obdobném rozsahu a kvalitě a jejich součástí mohou být opatření směřující k nahrazení možných dočasných ztrát na předmětu ochrany.
- ➔ Kompenzační opatření ke koncepci stanoví orgán ochrany přírody a ta musí být zahrnuta do koncepce (před jejím schválením).

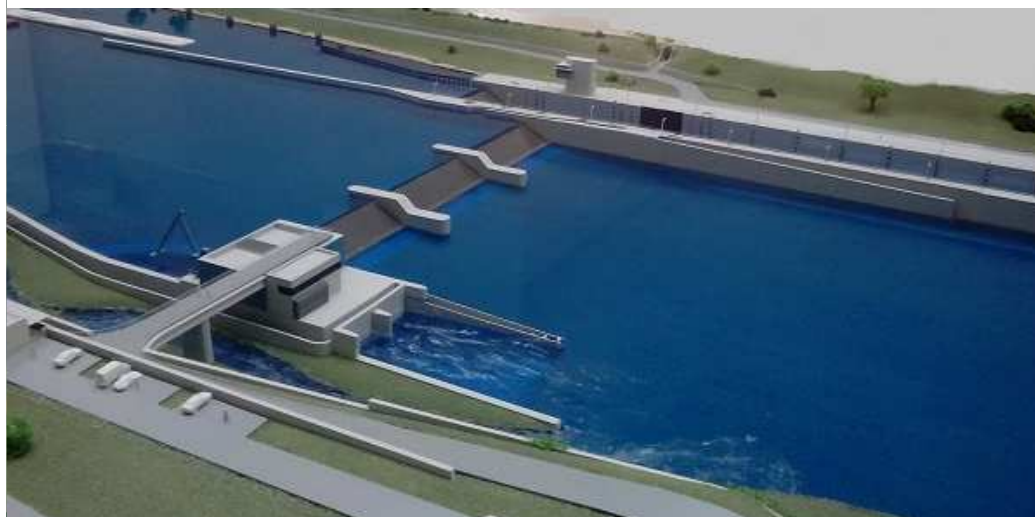


KONCEPCE VODNÍ DOPRAVY





- ➔ Plavební stupeň Děčín
- ➔ Plavební stupeň Přelouč II
- ➔ Zesplavnění vltavské kaskády pro rekreační plavbu
- ➔ Kanál Dunaj – Odra – Labe





- ➔ Významně negativní vliv
- ➔ Ojedinelé případy u záměrů
- ➔ Jeden případ koncepce
 - Koncepce vodní dopravy





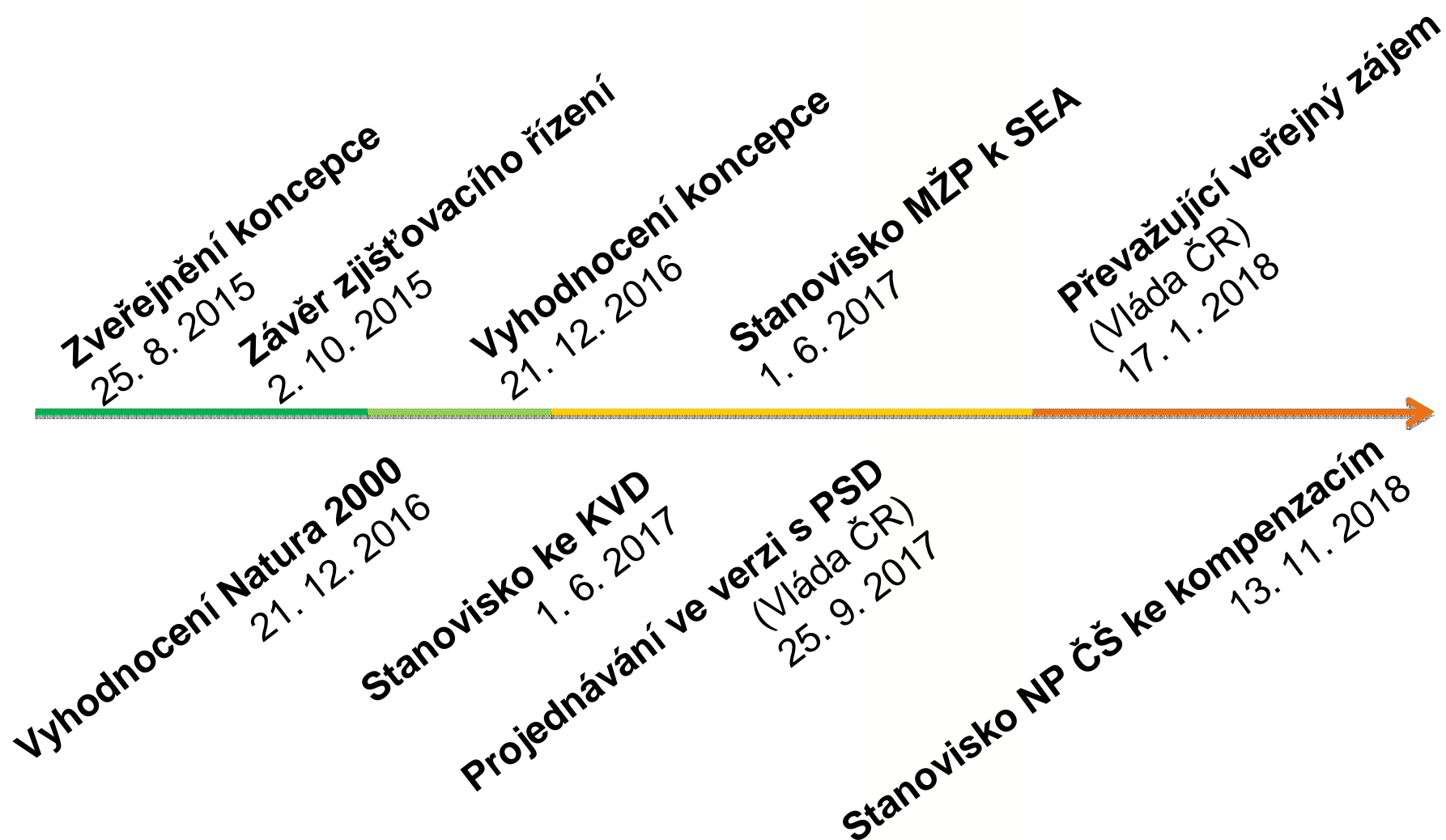
§ 45i odstavec 9 ZOPK

- ➔ „-2“ bez variantního řešení
- ➔ Lze schválit jen variantu
 - nejmenším možným negativním vlivem
 - pouze z naléhavých důvodů převažujícího veřejného zájmu
 - až po uložení kompenzačních opatření





VÝVOJ KVD





STANOVISKO MŽP K SEA



- ➔ MŽP požaduje vyjmutí projektu Plavební stupeň Děčín s významně negativním vlivem z návrhu tak, aby bylo možné koncepci bez dalšího schválit
- ➔ K tomuto nedošlo, tedy Koncepce vodní dopravy má v předložené podobě významný negativní vliv na lokality soustavy Natura 2000
- ➔ Před případným schválením koncepce je tedy nutno doložit naléhavé důvody převažujícího veřejného zájmu

Podmínka č. 1 stanoviska MŽP k SEA

- ➔ Vypustit z návrhu koncepce Plavební stupeň Děčín. Nebude-li z návrhu koncepce vypuštěn, lze schválit jen variantu koncepce s nejmenším možným negativním vlivem, a to pouze z naléhavých důvodů převažujícího veřejného zájmu, a to až po uložení a zajištění kompenzačních opatření nezbytných pro zajištění celkové soudržnosti soustavy ptačích oblastí a evropsky významných lokalit (*Koncepce má u PSD jen jednu variantu*)



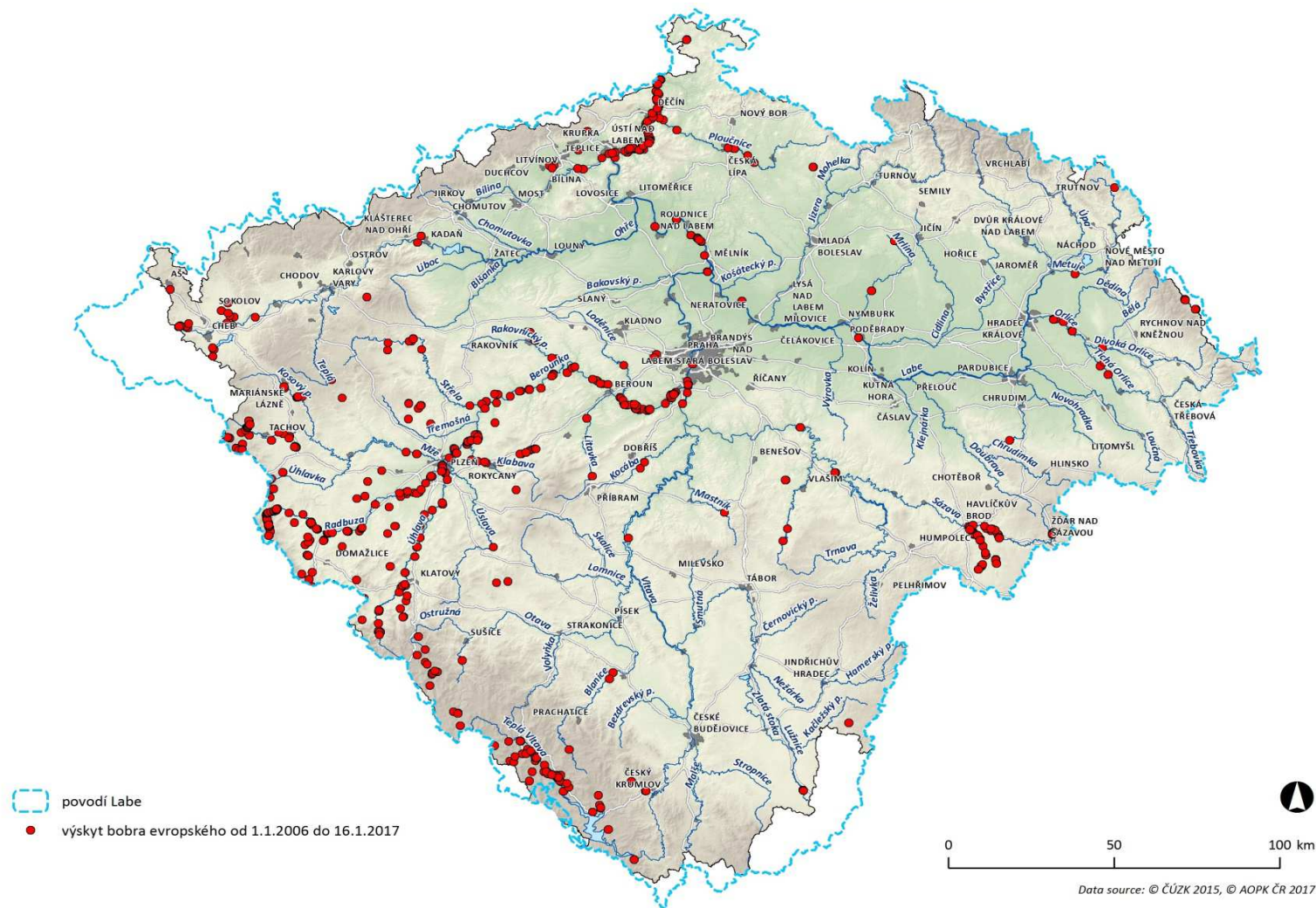
KOMPENZAČNÍ OPATŘENÍ



- ➔ Významně negativní vliv (-2) na předměty ochrany **bobr evropský** a stanoviště bahnitých břehů řek s vegetací svazů *Chenopodion rubri p.p. a Bidention p.p.* (**stanoviště 3270**)
- ➔ A to záměrem „**Plavební stupněm Děčín**“ na Labi
- ➔ Dotčeny dvě evropsky významné lokality - Labské údolí a Porta Bohemica
- ➔ Kompetentní 2 orgány ochrany přírody Národní park České Švýcarsko a AOPK ČR
- ➔ U bobra evropského je možné kompenzovat nalezením náhradní lokality a doplnění předmětu ochrany bobra u EVL
- ➔ **U stanoviště 3270 je otázka případných plnohodnotných kompenzačních opatření mnohem složitější**
- ➔ **Jedinečnost a unikátnost stanoviště 3270 na dolním Labi**



VÝSKYT BOBRŮ V ČECHÁCH

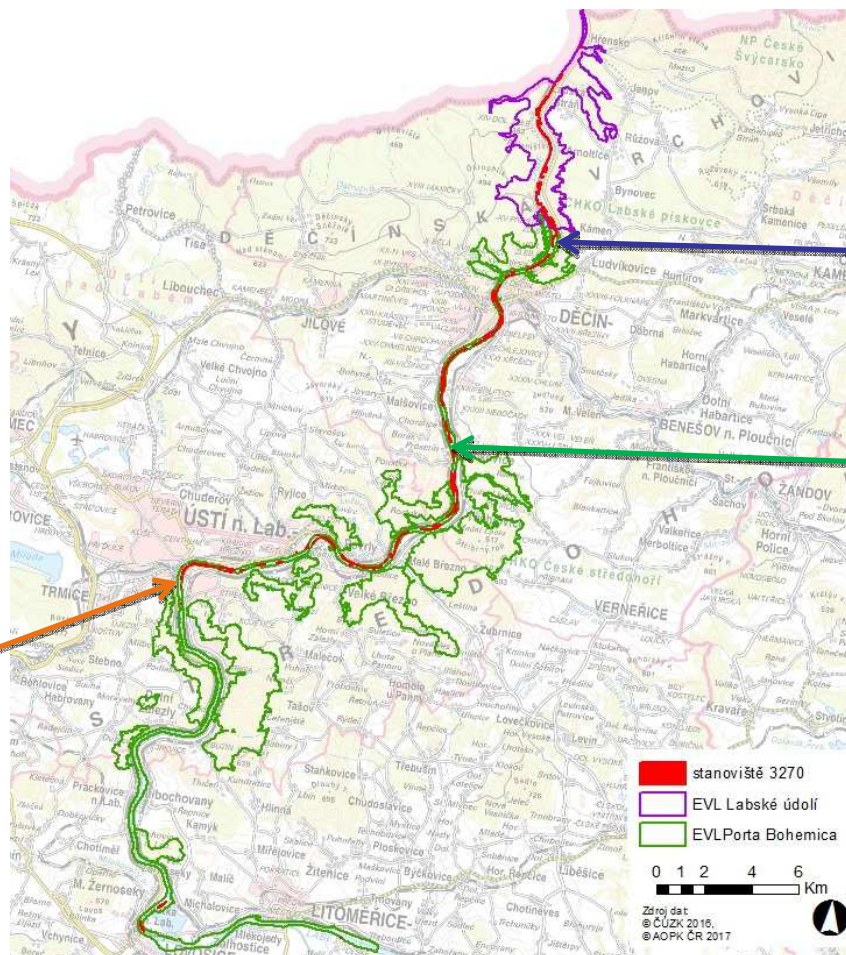




STANOVIŠTĚ 3270



PS
Střekov



PS Děčín

Vzdutí
plánovaného
stupně



- ➔ Zpracování několika odborných studií zabývajících se problematikou dolního Labe a stanoviště 3270 (FŽP ČZU, PŘF MU, doc. Hradecký PŘF OU) s obdobnými závěry.
- ➔ Správa Národního parku České Švýcarsko vydala 13. 11. 2018 **stanovisko**, ve kterém konstatuje, že **kompensační opatření ke stanovišti 3270 nelze v podmínkách České republiky stanovit**.
- ➔ Podklady odborné studie, stanoviska (AOPK ČR, ČBS, ČSE).
- ➔ V lednu předložena KVD na vládu ČR ke schválení bez stanovených KO, vláda 2x projednání odložila.
- ➔ V lednu 2019 byl odeslán oficiální dotaz ČR na **Evropskou komisi**, zda lze **kompenzovat významně negativní vliv na území cizího státu**.
- ➔ **Evropská komise** dopisem svého předsedy v březnu 2019 **zaslala negativní odpověď**.

Děkujeme za pozornost

Jaromír Kosejk, Šárka Okrouhliková

jaromir.kosejk @nature.cz
sarka.okrouhlikova@nature.cz



AGENTURA OCHRANY
PŘÍRODY A KRAJINY
ČESKÉ REPUBLIKY

www.nature.cz

